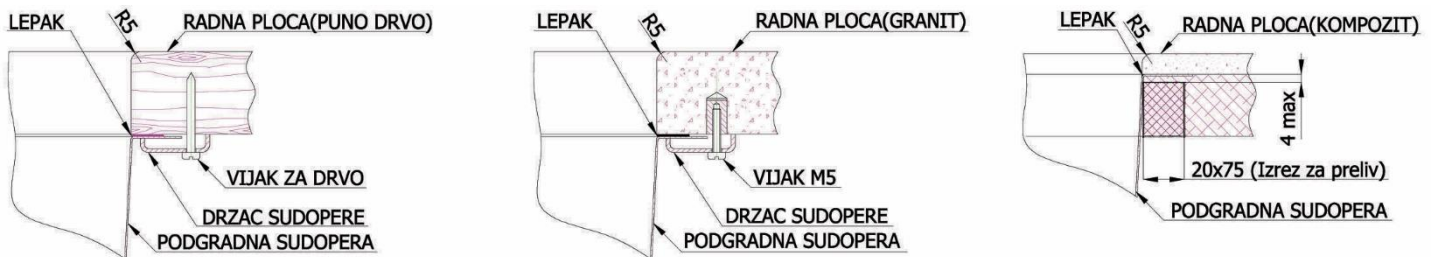


## Montaža i održavanje podgradne Ideal sudopere 180, 340, 400, 500

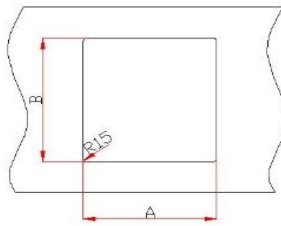


Crtež 1. (Skica namontirane podgradne sudopere na radnim pločama od drveta, granita i kompozita)

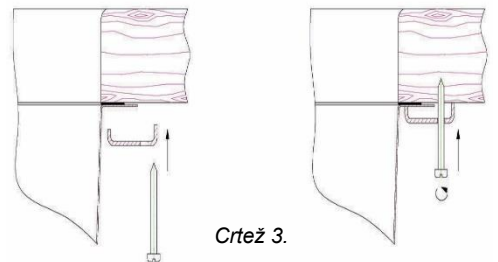
Redosled radnji koje je potrebno izvršiti na ugradnji podgradne *Ideal* sudopere je sledeći:

- 1) Prosecanje otvora na ploči, prema skici i dimenzijama u tabeli prikazanim u crtežu 2.

	A	B
Ideal 180	180 mm	400 mm
Ideal 340	340 mm	400 mm
Ideal 400	400 mm	400 mm
Ideal 500	500 mm	400 mm



Crtež 2.



Crtež 3.

- 2) Pripremljenu sudoperu ubaciti u prethodno isečen otvor i stezače zaokretanjem postaviti u položaj kao na crtežu 3. Zavijanjem vijka fiksirati sudoperu za ploču.

U kompletu sa sudoperom isporučuje se:

Ideal 180	držač.....	6 kom.
Ideal 340	držač.....	10 kom.
Ideal 400	držač.....	10 kom.
Ideal 500	držač.....	10 kom.

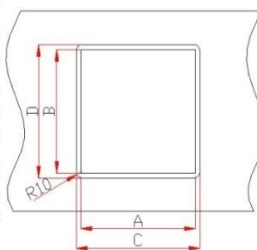
## Montaža i održavanje insertovane Ideal sudopere 180, 340, 400, 500, 340B, 400B, 500B

Redosled radnji koje je potrebno izvršiti na ugradnji insertovane *Ideal* sudopere je sledeći:

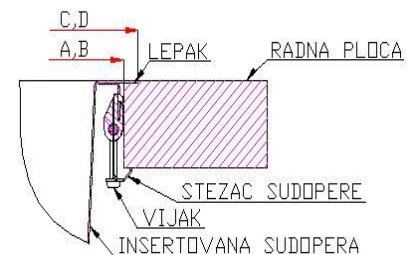
- 1) Prosecanje otvora na ploči, prema skici i dimenzijama u tabeli prikazanim u crtežu 4.

	A	B	C	D
Ideal 180	206 mm	426 mm	220 mm	440 mm
Ideal 340	366 mm	426 mm	380 mm	440 mm
Ideal 400	428 mm	428 mm	440 mm	440 mm
Ideal 500	528 mm	428 mm	540 mm	440 mm
Ideal 340B *	366 mm	480 mm	390 mm	505 mm
Ideal 400B *	428 mm	480 mm	450 mm	505 mm
Ideal 500B *	528 mm	480 mm	550 mm	505 mm

\* sudopere sa oznakom B ima dodatak sa otvorom za bateriju



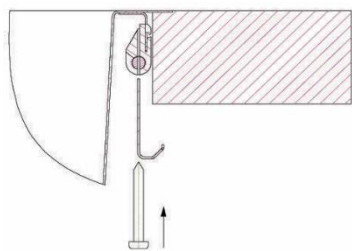
Crtež 4.



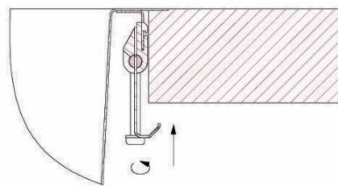
Crtež 5. (Skica namontirane insertovane sudopere)

- 2) Pripremljene stezače montirati na sudoperu – crtež 6.
- 3) Ovako pripremljenu sudoperu ubaciti u prethodno isečen otvor i stezače zaokretanjem postaviti u položaj kao na crtežu 7. Zavijanjem vijka fiksirati sudoperu za ploču.

**PAŽNJA:** Kako bi se izbeglo oštećenje stezača, smanjiti silu na električnoj šaflici i privesti vijak blizu kraja, a potom šrafčigerom dotegnuti vijak kako bi u potpunosti fiksirali sudoperu.



Crtež 6.



Crtež 7.

U kompletu sa sudoperom isporučuje se:

Ideal 180	stezač.....	8 kom.
Ideal 340	stezač.....	8 kom.
Ideal 400	stezač.....	8 kom.
Ideal 500	stezač.....	10 kom.
Ideal 340B	stezač.....	10 kom.
Ideal 400B	stezač.....	10 kom.
Ideal 500B	stezač.....	10 kom.

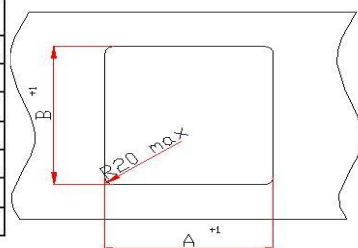
## Montaža i održavanje usadne Ideal sudopere 180, 340, 400, 500, 340B, 400B, 500B

Redosled radnji koje je potrebno izvršiti na ugradnji usadne *Ideal* sudopere je sledeći:

- 1) Prosecanje otvora na ploči, prema skici i dimenzijama u tabeli prikazanim u *crtežu 8*.

	A	B
Ideal 180	206 mm	426 mm
Ideal 340	366 mm	426 mm
Ideal 400	428 mm	428 mm
Ideal 500	528 mm	428 mm
Ideal 340B *	366 mm	480 mm
Ideal 400B *	428 mm	480 mm
Ideal 500B *	528 mm	480 mm

\* sudopera sa oznakom B ima dodatak sa otvorom za bateriju



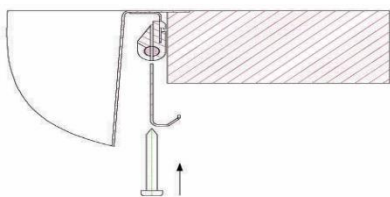
Crtež 8.



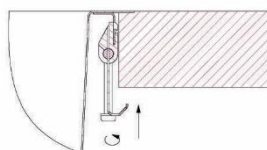
Crtež 9. (Skica namontirane usadne sudopere)

- 2) Pripremljene stezače montirati na sudoperu – *crtež 10*.
- 3) Ovako pripremljenu sudoperu ubaciti u prethodno isečen otvor i stezače zaokretanjem postaviti u položaj kao na *crtežu 11*. Zavijanjem vijka fiksirati sudoperu za ploču.

**PAŽNJA:** Kako bi se izbeglo oštećenje stezača, smanjiti silu na električnoj šafilici i privesti vijak blizu kraja, a potom šrafci gerom dotegnuti vijak kako bi u potpunosti fiksirali sudoperu.



Crtež 10.



Crtež 11.

U kompletu sa sudoperom isporučuje se:

Ideal 180	stezač.....	8 kom.
Ideal 340	stezač.....	8 kom.
Ideal 400	stezač.....	8 kom.
Ideal 500	stezač.....	10 kom.
Ideal 340B	stezač.....	10 kom.
Ideal 400B	stezač.....	10 kom.
Ideal 500B	stezač.....	10 kom.

## **ODRŽAVANJE I UPOTREBA**

„METALAC INKO“ za izradu sudopera koristi visokokvalitetne nerđajuće čelike. S' obzirom na kvalitet izrade, upotrebjene materijale i dizajn, „METALAC INKO“ sudopere su proizvodi vrhunskog kvaliteta i imaju veoma povoljna svojstva:

- neutralna boja koja se odlično uklapa u sve ostale elemente,
- ne rđa,
- otporan na toplotu,
- higijenska upotreba,
- lak za čišćenje i održavanje.

Redovno čišćenje i održavanje će doprineti da Vaša sudopera lepše izgleda, ali i da poboljša njenu upotrebnu vrednost. Posle montaže i skidanja folije sudoperu je potrebno oprati. Preporučujemo da sudoperu odmah posle upotrebe prebrišete suvom mekanom krpom. Na taj način se sprečava pojava mrlja od vodenog kamenca.

Za čišćenje koristite mekane krpe i tekuća sredstva namenjena za čišćenje u domaćinstvu.

Sredstva koja sadrže hlor mogu oštetiti nerđajući čelik i zato treba izbegavati njihovu upotrebu na sudoperama. Ukoliko želite da Vaša sudopera zadrži blistavi sjaj, ne koristite abrazivna sredstva niti abrazivne krpe ili sunđere. Iz ovog razloga treba izbegavati i skladištenje takvih materijala u ormariću ispod sudopere.

Ne odlažite površinski nezaštićene metalne predmete na površine od nerđajućeg čelika, jer može doći do neželjenih hemijskih reakcija i pojave tvrdokornih mrlja ili čak do trajnih oštećenja materijala.

Ostale napomene:

- Potrebno je obezbediti zadovoljavajuću ventilaciju u ormariću tako da se sprečava kondenzacija,
- Sudopera se može oštetiti ili izgubiti ako na nju padnu čvrsti predmeti.

### **SVE ZA VAŠU KUHINJU**

**Telefoni: Centrala +381 32/770-300; Fax: 725-207, 725-211**

**Veleprodaja: 770-341; Maloprodaja: 770-421; Call centar: 0700-100-500 (Srbija):**

**+381 32 770 444 (Crne Gora, BIH, Hrvatska, Makedonija i Slovenija)**